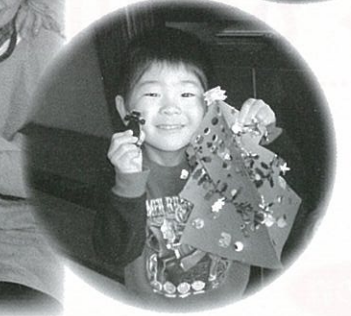
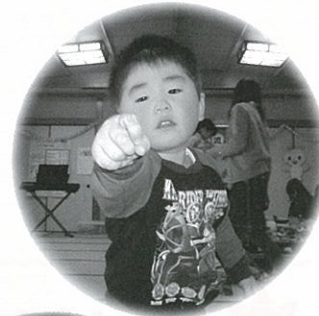


社協だより しあわせながと

平成25年 1/1
2013年
No.47



12月2日(日)、ファミリーサポートセンターの会員交流会がありました。交流会では、クリスマスの飾りを作ったり、みんなでハンドベルの演奏を行いました。また、クリスマスケーキのデコレーション体験など、子どもも大人も楽しめる会でした。ご協力いただいた各関係者の皆様、ありがとうございました。

**ファミリーサポートセンターは
ウェーブ地下1階にあります。
(ふらっとホーム内)
子育てで困ったことがありま
したら、お気軽にご相談下さい。**

◇目次◇

- P1：ファミリーサポートセンター交流会
- P2：年頭のごあいさつ／ひだまり通信
- P3：会費の使い道について
- P4：赤い羽根共同募金

- P5：カメラマン募集／パソコン教室 ほか
- P6～7：ぜんぎんページ／全国社会福祉大会表彰
- P8：ふれあい・いきいきサロン／ボランティア紹介

ふれあい・いきいき ★広がれ福祉の輪★ サロン

ふれあい・いきいきサロンとは

「仲間づくり」「出会いの場づくり」を図る活動です。地域での「支え合い」「助け合い」の気持ちをお互いに持ち、豊かで安心できる暮らしの第一歩を。

★ほっちゃTVでも市内のサロン活動を紹介！ぜひご覧ください☆

かみがわにし
深川地区(上川西1・2・3区)
★ふれあいサロン五十鈴会★



毎月1回、転倒予防の体操と、カラオケ、グランドゴルフ、輪投げなどの各種レクリエーションを行っています。「今日は〇〇さんは来られんほかねえ」メンバー同士がお互いを心配し合い、サロンを通して良い関係を築いています。上川西公会堂にて、毎回いきいきと親睦を図っています！

しんべつみょう
油谷地区(新別名自治会)
★新別名幼老サロン★



毎年1月の連凧作りで始まり、12月のしめ飾り作りで一年を終えます。年2回のバス旅行は会員みんなが楽しみにしている恒例行事で、4月は花見、11月には紅葉狩りに出かけています。毎月の集いでも、お茶を飲みながら会話がはずむ楽しいサロン会です。

点訳ボランティアグループ

こんにちは！ **なでしこの会**です☆

活動日：毎月第2・第4水曜日
時間：午後1時～
場所：三隅老人福祉センター

点訳ボランティア「なでしこの会」です。毎月2回の活動日には、金子みすゞの詩や新聞のコラムなどの点訳文を作成し、月末に目の不自由な方へお届けしています。年末には点字カレンダーを作成しています。

また、点字学習指導の依頼があれば小中学校へも伺います。活動を通して地域の方に喜んでいただけるよう、会員3人楽しみながら活動を続けています。



点訳に関心のある方、ぜひ一緒にいかがですか？

ボランティア
グループ紹介！

編集・発行

社会福祉法人 長門市社会福祉協議会
〒759-4101
長門市東深川1321-1 長門市地域福祉センター内
TEL(0837)22-8294 FAX(0837)22-4340
E-mail shiawase@nagatoshakyo.jp
HPアドレス http://www.nagatoshakyo.jp

～編集後記～

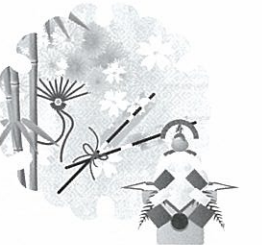
新年あけましておめでとうございます。今年「社協をもっと知ってもらおう！」を目標に広報誌を作って行こうと思っています。今年も「社協」をどうぞよろしく願います。





長門市社会福祉協議会
会長 内山 満男

年頭のご挨拶



平成二十五年をお健やかに迎えたいと、心からお慶び申し上げます。

さて、昨年は全国的に厳しい社会情勢が続く中、近隣諸国との領土問題を発端とした経済摩擦も発生するなど、一国民として国家観、人生観を再考する年となりました。

また、去る十一月十三日未明に東深川湊一西区にて発生した大規模な住宅火災により多くの方が被災され、未だにご不便な生活を余儀なくされておられることに対し、重ねてお見舞い申し上げます。

新しい年を迎えるにあたり、辛く険しいこの世相のなかで、社協が市民の皆様様に心底頼っていただけ存在とならなければ・・・と、心を新たにしているところです。

昨年は「住み慣れた家・地域で安心して生活できる」という地域福祉の理念実現のため、本会初の「泊まり」の

できる施設『ひだまり長門』を開設したほか、ご近所での見守りや助け合いの活動を奨励・支援するため、自治会福祉部等の結成奨励に力を注ぎ、徐々に成果を上げております。

また、本会にとって永年に亘る懸案事項であった障害者福祉の推進については「地域活動支援センター」を市より受託運営した外、将来的に障害者の心のよりどころとなるべく「福祉の里」構想を掲げ、現在準備中です。

本年はこれらの施策を更に推進すると共に、市民の皆様様の新たな期待を受け、災害時における社協の役割を再考し、万が一に備えた仕組みづくりにも取り組みたいと考えております。

「社協に行けば何とかなる」と皆様から期待される組織となるべく、役員一丸となり努力いたしますので、本年も変わらぬご支援を賜りますようお願い申し上げます。

皆様のご多幸を心からご祈念申し上げます。

「寄付をお願いいたします」

本会に対し、市民の皆様から年間を通して香典返し、見舞返し、一般寄付等、多くの「善意のご寄付」が寄せられていることに対し、心から厚く御礼を申し上げます。さて、【左表】平成十六年度以降の「寄付金額の推移」のとおり、厳しい世相を反映してか、寄付総額は近年、減少の一途を辿っています。社協は公的な社会福祉法人として存在していますが、福祉事業の財源は住民の皆様からの寄付等をもって支えられる仕組みとなっております。この事に是非ご理解を賜り一層の御支援をよろしくお願い申し上げます。

寄付金の使いみち

お寄せいただいた浄財は地域福祉事業充実のために使用させていただきます。ただいておりますが、「具体的にどの事業に使っているの？」との声も寄せられています。そこで、社協の事業や活動をもっと理解して頂く為に平成二十三年度の事業実績に基づき報告をさせていただきます。【下表】



「寄付金額の推移」

年度	寄付金額 (円)
平成16年度 (1市3町合算)	23,462,689
平成17年度	18,404,565
平成18年度	21,209,480
平成19年度	22,253,433
平成20年度	18,705,961
平成21年度	19,486,699
平成22年度	19,274,388
平成23年度	17,333,031

※本来会費を主財として賄われるべき法人の運営経費が毎年約八〇〇万円程度不足しています。次号で会費のあり方について特集する予定にしています。

平成23年度に頂いた寄付金 (17,333,031円) の使いみち (円)		大まかな分類
福祉事業へ	1,719,503	○ 7 地区社協への割戻金 (約10%を翌年分へ) (住民福祉)
	4,991,529	○ 地域生活支援センター事業 ・ 権利擁護事業 ・ 成年後見 ・ 総合相談 (障害者含) ・ サービスまごころ、ファミリーサポート (高齢者福祉) (障害者福祉) (住民福祉) (児童福祉)
	77,503	○ はつらつ外出支援事業 (高齢・障害者福祉)
	262,032	○ 返礼ハガキ無償印刷 (その他)
	614,838	○ 広報費 (社協だより、ホームページ等) の1/2 (住民福祉)
	151,520	○ 社会福祉大会 (住民福祉)
	276,000	○ 2級ヘルパー養成講座 (住民福祉)
	90,000	○ 災害り災見舞金 (火災等) (住民福祉)
	138,000	○ 児童福祉事業 (児童福祉)
法人の運営へ	7,948,529	○ 法人運営経費の一部 (人件費除く) ※ 事務局及び3支所の維持、運営や地域福祉部門の活動用車両維持管理等、社協が法人として成り立っていく為の基礎的経費の一部 (事業統括)
	1,063,577	次年度の福祉事業へ繰り越し 次年度に活用



ひだまり通信 No.4

小規模多機能ホーム「ひだまり長門」の近況を報告します



お話の森



11月16日 (金)、地域の方を招いて文化祭を行いました。利用者さんによる習字、絵、生け花等の作品展示を始め、ボランティアによる歌、読み聞かせ、銭太鼓も行われました。

ひだまり長門では地域密着型施設として、地域に根付いた交流活動も積極的に行っています。

ひだまり長門文化祭

河原若竹の会



下関 迫田さん



利用者募集中!

ご利用についてのご相談や見学は随時受け付けておりますので、お気軽にご連絡ください。

小規模多機能ホーム「ひだまり長門」
住所：長門市油谷河原1998-15
電話：32-0294 (オフクシ)

広報誌「しあわせながと」 カメラマン募集!

社協広報誌「しあわせながと」の紙面で使う写真をとってくださるボランティアさんを募集します。社協行事に触れながら、あなたの趣味や特技を活かしてみませんか?



大好評

わたしのためのパソコン教室

開講期間：10月3日～11月2日 開催しました。

萩市にて行われました!

美祿・長門・萩 三市ボランティア交流会



伊勢屋さんの
簡単・マジック講座

三市のボランティア活動者が一堂に会し、情報交換・意見交換等を行いながらともに学びあうことを目的とした交流会が、萩市にて開催されました。

萩市在住の伊勢屋次郎氏を講師にお迎えしての「簡単・マジック講座」をはじめ、「大好き、ボランティア!」をテーマとしたグループ討議など、交流を深めるさまざまなプログラムが行われました。

グループ討議より

ボランティアをやっている、いろんな人と知り合うことができ、仲良くなれました。生きがいが出て嬉しいです。



ボランティアについて
見つめ直すひととき...

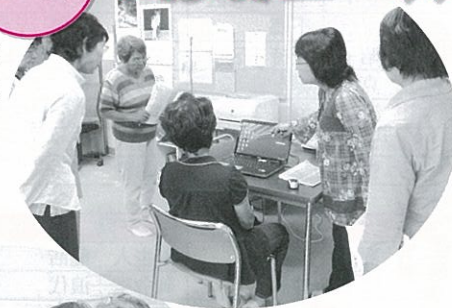
ボランティアさんに依頼したい!
ボランティア活動に参加したい!

お問合せ・ご相談は社協まで。
【問合せ先】 長門市社会福祉協議会 事務局
TEL 22-8294



超初級 コース つぼみコース

パソコンへの
第一歩! 初歩
の初歩から、
お勉強。



さくらコース Word 初級 コース

4名の女性講師による手厚〜〜い指導が好評でした!

わたしもパソコンを扱えるようになりたい!

そんな思いを現実に。パソコン操作を習得する機会が比較的少ない女性を対象に、2コース各5回のパソコン教室を開催しました。

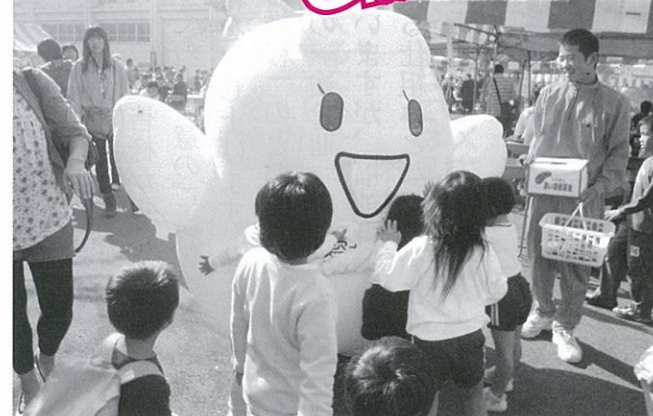
☆参加者の声 (アンケートより) ☆

- ・知らないことがたくさんありました。親切に教えてもらい、楽しい時間を過ごせました。
- ・ほかの人に訊けなくて困っていた部分を親切に教えていただき、とてもありがたかったです。
- ・少しずつですが、文字が打てるようになりました。

赤い羽根共同募金

ふるさとまつり イベント募金

みすみ



ご協力ありがとうございました!

ながと



ゆや



ふるさとまつり会場では、市内の小・中・高校生ボランティア(油谷小学校10名、三隅中学校6名、大津緑洋高校20名、長門高校8名)による募金活動が行われ、皆様からたくさんの善意が寄せられました。

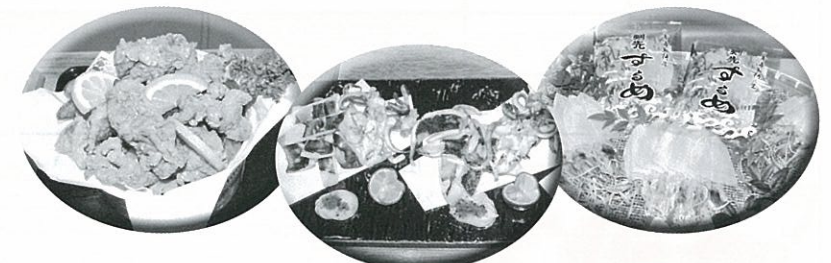
※日置地区は悪天候のため中止

募金額

- 10月21日 三隅...10,184円
- 10月28日 長門...82,792円
- 11月4日 油谷...58,889円

募金百貨店 プロジェクト

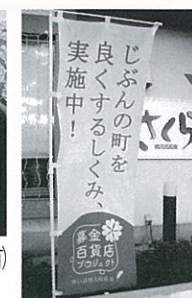
企業が商品や企画を提供し、その売上げの一部を赤い羽根共同募金に寄付する「募金百貨店プロジェクト」が4月から県内でスタートしています。この度東深川の和食レストラン「さくら」を運営する「旬シーチェスト」と、通の水産加工会社「内山順天堂」の2つの企業から、寄付つき商品を提供していただくことになり、去る10月17日に、山口県共同募金会 佐久間会長立会いのもと、覚書の調印式が行われました。



「さくら」の一番人気メニュー「長州どりの唐揚げ」1品販売につき売上金額から5円を、内山順天堂の「剣先するめ」と「剣先イカの一晩干し」1品販売につき売上金額から5%を山口県共同募金会長門支会に寄付する仕組み。また、同社の「剣先イカ一夜干し」の塩焼きを「さくら」で調理販売し、1品につき5円を寄付する両社のコラボ企画も実現しました。



▲募金百貨店プロジェクトに参加している潮吹荘(油谷津黄)と旬シーチェスト(東深川)から、11月までの寄付金をいただきました。



只今、募金百貨店プロジェクトにご協力いただける企業を募集中です!

《問合せ》
山口県共同募金会 長門支会
TEL 22-8294

Table with 3 columns: 指定寄付先, 件数, 金額. Lists various organizations and their contribution amounts.

期間中に下記のご寄付を頂きました。厚く御礼申し上げます。(含非掲載分)

Summary table with 3 columns: 件数, 金額. Totals for 香典返し, 見舞返し, 篤志他, and 合計.

Advertisement for the 24th National Social Welfare Conference. Includes text about the event on Nov 16 and a list of national committee members.

Table titled '物品寄付' (Item Donation) with columns for 寄付者名, ご住所, 内容. Lists items like rice, towels, and bedding.

Table titled '一般寄付(篤志)' (General Donation) with columns for 寄付者名, ご住所, 寄附額. Lists various individuals and organizations.

2012年10月1日 ~11月30日 (受付順、敬称略)

この寄付金は、地域福祉事業の充実発展のため、大切に使用させていただきます。また、社会福祉協議会では、結婚・出産等の祝いや香典・玉串料のお返し、お見舞い返し、チャリティー等のご寄付を常時受け付けておりますので宜しくお願いします。



香典返し (Return of Condolence Money)

Table listing return of condolence money with columns: 寄付者名, ご住所, 逝去者ご芳名, 寄附額, 指定. Lists names and amounts for various recipients.

Table listing return of condolence money with columns: 寄付者名, ご住所, 逝去者ご芳名, 寄附額, 指定. Lists names and amounts for various recipients.

※油谷地区の寄付報告については本社協だより掲載を以って返礼はがきの郵送に代える習慣となっております。

見舞い返し (Return of Visitation Money)

Table listing return of visitation money with columns: 寄付者名, ご住所, 寄附額, 指定. Lists names and amounts for various recipients.



サロン活動を応援! サロニエーター研修会を開催しました。長門市社協が推奨している、高齢者はもちろん地域住民の仲間づくりの場・生きがいの場としての「ふれあい・いきいきサロン」では、作品作りやゲームなど、様々な活動を行っています。参加者が楽しめるよう各サロン会ではいつも工夫をされています。そんなサロンの担い手の皆さんの今後の活動の参考として、地区ごとに作品作りの研修会を行いました。今後もサロンを通して、地域の助け合いづくりの支援を行ってきたいと思います。